

# EL11 2084 & 2107

Modeller i 1:87



SKALA DESIGN

El 11 var et elektrisk lokomotiv som ble brukt av NSB både som passasjer- og godstog. Det var det andre elektriske lokomotiv med boggier etter El. 9. Lokomotivene ble bygget av Norsk Elektrisk & Brown Boveri (NEBB) og Thunes mekaniske verksted. De første 35 lokomotivene ble bygget mellom 1951 og 1956 og fikk numrene 11 2078 til 11 2112.

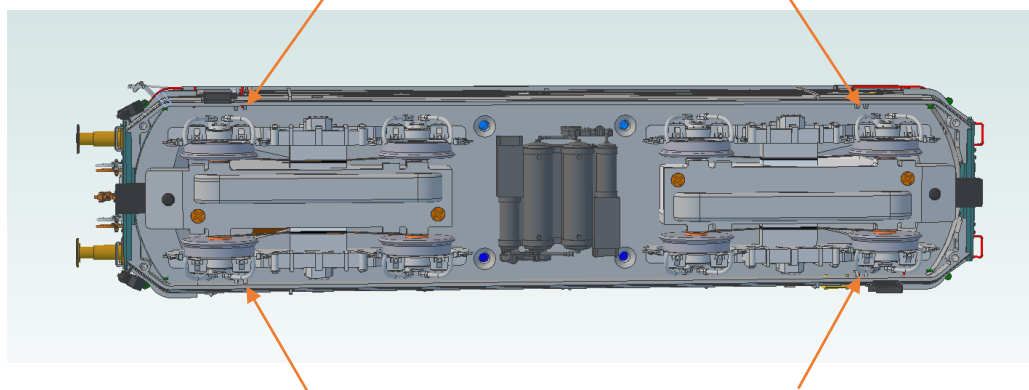
Modellen er en såkalt hybridmodell: en blanding av en plastmodell og en messingmodell. Alle detaljer er av messing, mens hoveddelen er av plast. Modellen er utstyrt med Rp25 finescale hjul med lave flenser og smal hjulbane. Dette gir et smekkert utseende men kan gi problemer for de som har krappe kurver og grove veksler. Modellen er laget for å kjøre i R3 kurver eller slakere.

Det følger med to sett med ploger. En heldekkende og en med åpning for kobling. Skal heldekkende plog benyttes må NEM holder fjernes. Dette gjøres ved å skru av dekselet til drivboggien. Skal plog med koblingsåpning benyttes, må skalakobling trekkes ut eller fikseres så den ikke kommer i veien for modellkoblingen.

Det medfølger dekaleringer for varselstripene til plogene. Legg dekalene i vann og vent til de løsner fra arket. Påfør dem på plogene og la det tørke.

Modellen er utstyrt med en 8pins dekoderplugg. Det anbefales å skru av BackEMF for å få fin gange eller bruke de ferdige dekoderoppsettet til Lokpilot micro V4, Lokpilot V4, eller Loksound micro V4 som kan finnes på vår hjemmeside.

Kåpen henger fast via fire tapper. For å løsne kåpen fra understellet må kåpen bøyes utover. Bruk f.eks en brødkniv og bøy ut kåpen samtidig som man drar i boggien.



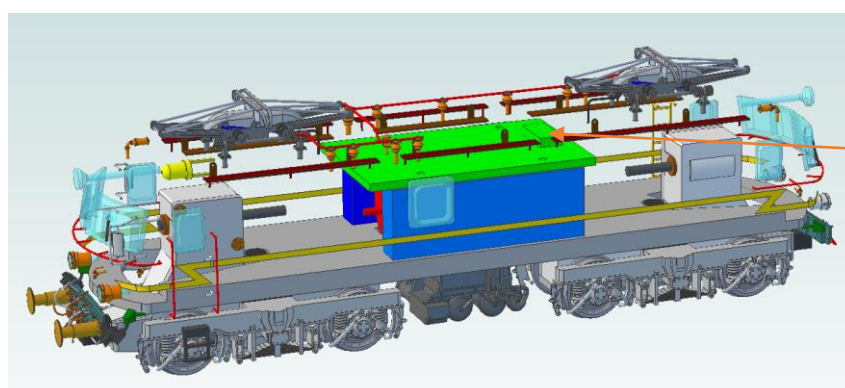
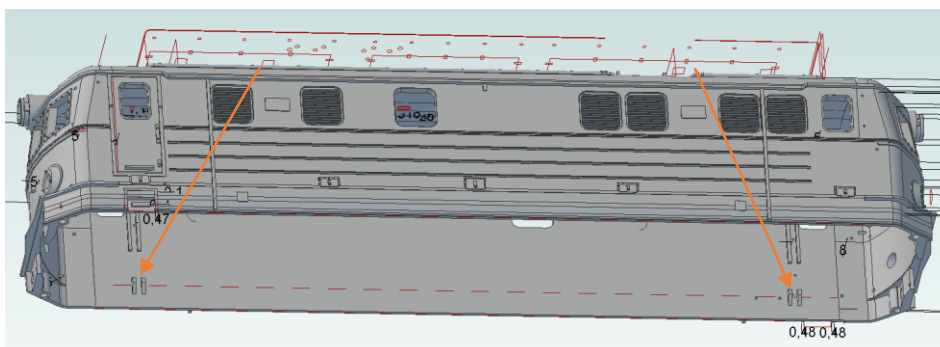
For mer info se [www.skaladesign.no](http://www.skaladesign.no) eller kontakt [post@skaladesign.no](mailto:post@skaladesign.no)

# EL11 2084 & 2107

Modeller i 1:87



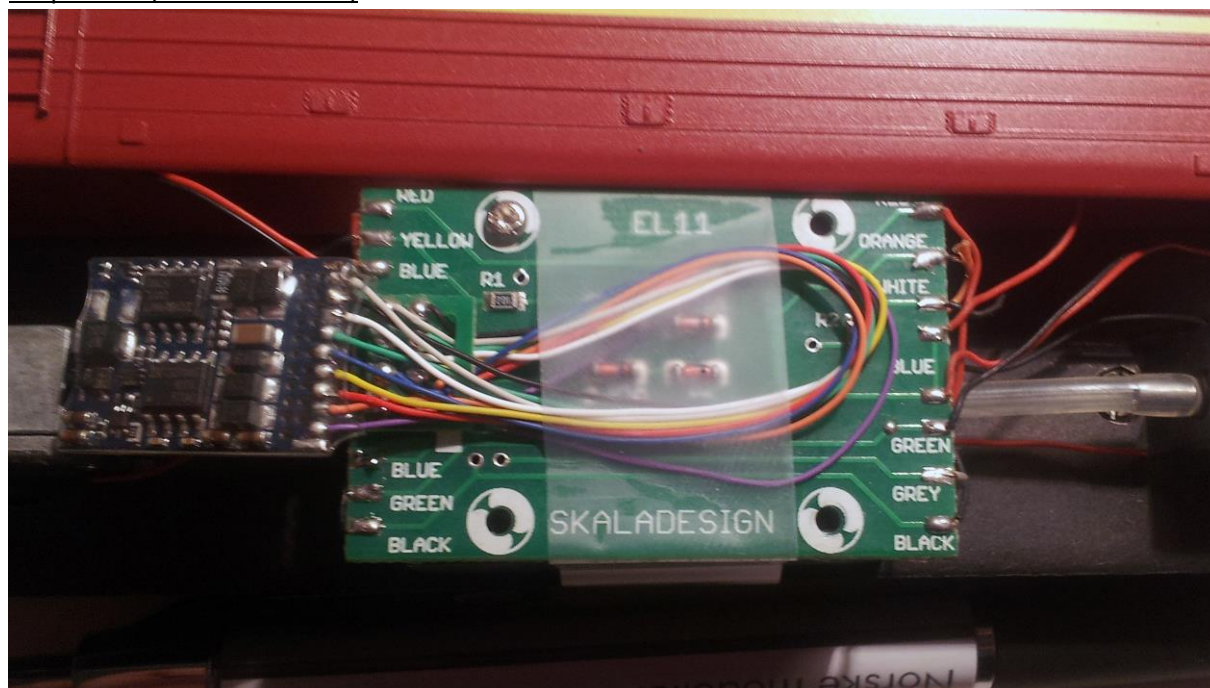
SKALA DESIGN



8pins dekoderplugg

## Dekoder plassering:

Lokpilot V4 (normal dekoder)



Bruk tape til å fiksure ledningene så de ikke kommer i veien.

For mer info se [www.skaladesign.no](http://www.skaladesign.no) eller kontakt [post@skaladesign.no](mailto:post@skaladesign.no)

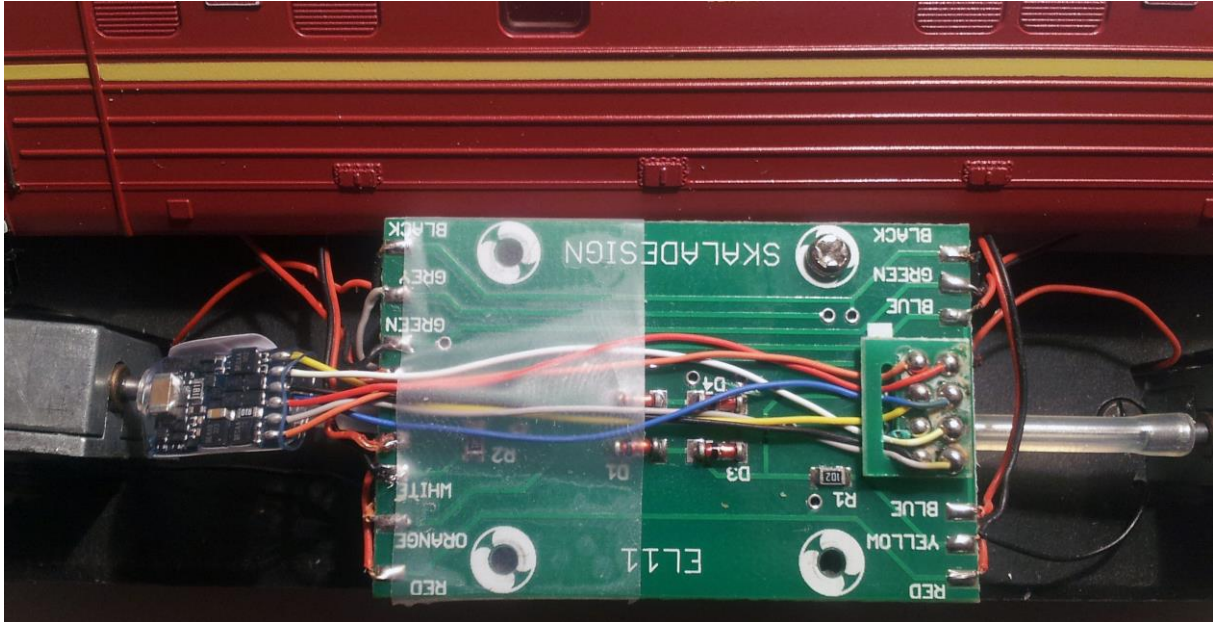
# EL11 2084 & 2107

Modeller i 1:87



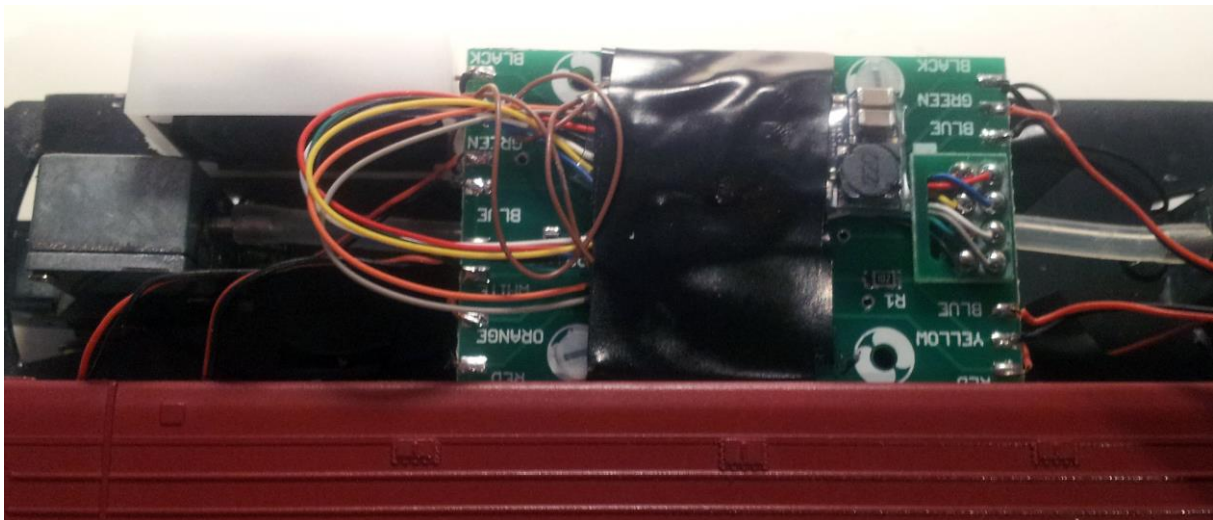
SKALA DESIGN

## Lokpilot micro V4



Bruk tape til å fiksure ledningene så de ikke kommer i veien.

## Loksound micro V4



Bruk tape til å fiksure ledningene så de ikke kommer i veien.

Skjær av ørene på høyterkassen og plasser den på høykant slik bilde viser. Den må settes helt kant i kant med printkortet for at det ikke skal skape konflikt for boggieutslaget. Fikser gjerne høyterkassen med litt lim så den kåpen er lett å sette på.

For mer info se [www.skaladesign.no](http://www.skaladesign.no) eller kontakt [post@skaladesign.no](mailto:post@skaladesign.no)

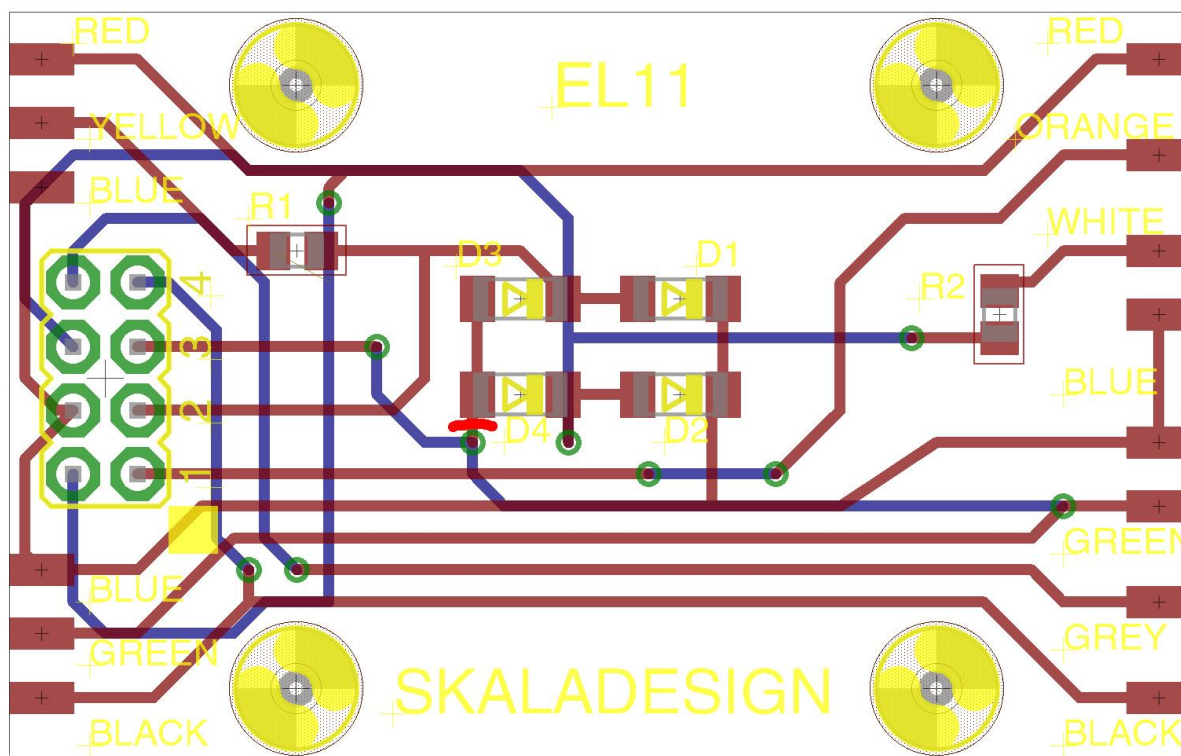
# EL11 2084 & 2107

Modeller i 1:87



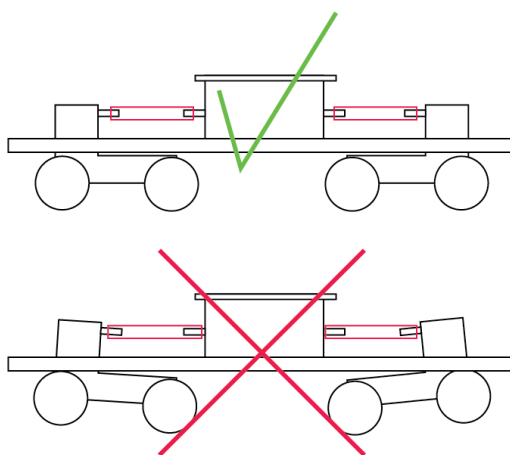
SKALA DESIGN

Har dekoderen ekstra utgang til 8pins pluggen (AUX1), kan følgende bane på kretskortet brytes for å separat styre av markeringslysene. Det anbefales å dimme disse ned. Dette er gjort på de ferdige dekoderopsettene som finnes på [www.skaladesign.no](http://www.skaladesign.no)



Bruk en skalpell eller skarp kniv og riss over banen som er merket med rødt. Man setter da ut markeringslysene i analog modus med denne modifikasjonen.

Plastslangene som brukes som kardang er medisinske slanger. Disse er laget for røff bruk og både fasong og fleksibilitet skal holde over lang tid. Slangene bør være slakke og ikke strammet opp slik at boggiene blir dradd. Kjøreegenskapene kan forringes dersom slangene er for stramme.



For mer info se [www.skaladesign.no](http://www.skaladesign.no) eller kontakt [post@skaladesign.no](mailto:post@skaladesign.no)